

Документ подписан простой электронной подписью
Информация о владельце:
ФИО: Серяков Владимир Дмитриевич
Должность: Ректор
Дата подписания: 11.05.2024 15:28:08
Уникальный программный ключ:
a8a5e969b08c5e57b011bba6b38ed24f6da2f41a

**АВТОНОМНАЯ НЕКОММЕРЧЕСКАЯ ОРГАНИЗАЦИЯ
ВЫСШЕГО ОБРАЗОВАНИЯ ИНСТИТУТ СОВРЕМЕННОГО ОБРА-
ЗОВАНИЯ И ИНФОРМАЦИОННЫХ ТЕХНОЛОГИЙ**

Кафедра общей и организационной психологии



УТВЕРЖДАЮ

Ректор

В.Д. Серяков

«27» августа 2021 г.

**Рабочая программа учебной дисциплины
ЭКСПЕРИМЕНТАЛЬНАЯ ПСИХОЛОГИЯ**

**Направление подготовки
37.03.01 Психология**

профиль подготовки: организационная психология

Квалификация (степень) выпускника – бакалавр

Формы обучения: очная, очно-заочная, заочная

Москва – 2021

Рабочая программа составлена в соответствии с требованиями ФГОС ВО по направлению подготовки 37.03.01 Психология.

Разработчик: Евенко Сергей Леонидович, доктор психологических наук, доцент, профессор кафедры общей и организационной и психологии.

Программа одобрена на заседании кафедры общей и организационной психологии от «17» августа 2021 г., протокол № 001-2021/22

Заведующий кафедрой
общей и организационной психологии



Петров В.Е.

Внесение изменений и дополнений

**Рабочая программа рассмотрена и одобрена на заседании кафедры
организационной и общей психологии**

« » _____ 20 г., протокол № _____

Заведующий кафедрой _____

Внесение изменений и дополнений

**Рабочая программа рассмотрена и одобрена на заседании кафедры
организационной и общей психологии**

« » _____ 20 г., протокол № _____

Заведующий кафедрой _____

Внесение изменений и дополнений

**Рабочая программа рассмотрена и одобрена на заседании кафедры
организационной и общей психологии**

« » _____ 20 г., протокол № _____

Заведующий кафедрой _____

Внесение изменений и дополнений

**Рабочая программа рассмотрена и одобрена на заседании кафедры
организационной и общей психологии**

« » _____ 20 г., протокол № _____

Заведующий кафедрой _____

Внесение изменений и дополнений

**Рабочая программа рассмотрена и одобрена на заседании кафедры
организационной и общей психологии**

« » _____ 20 г., протокол № _____

Заведующий кафедрой _____

1. Наименование дисциплины.

Экспериментальная психология.

1.1. Цели освоения дисциплины:

- вооружить обучаемых глубокими и разносторонними знаниями методологии, теории, методов, а также навыками и умениями их эффективного использования экспериментального метода в процессе психологического исследования.

1.2. Задачи дисциплины:

– формировать фундаментальные основы функциональной организации и эффективного использования экспериментального метода в процессе психологического исследования поведенческих реакций;

– изучить теорию психологического эксперимента, основные понятия и особенности психологического эксперимента;

– научить планировать эксперимент и осуществлять контроль переменных в различных условиях;

– проводить квазиэксперимент, корреляционное исследование психических явлений;

– приобрести опыт применения алгоритма анализа и представления результатов психологического исследования.

2. Перечень планируемых результатов обучения по дисциплине, соотнесенных с планируемыми результатами освоения образовательной программы.

В результате обучения по дисциплине обучающиеся должны овладеть следующими компетенциями:

ОПК-1 - способностью решать стандартные задачи профессиональной деятельности на основе информационной и библиографической культуры с применением информационно-коммуникационных технологий и с учетом основных требований информационной безопасности;

ПК-8 - способностью к проведению стандартного прикладного исследования в определенной области психологии.

Формируемые компетенции	Планируемые результаты обучения (показатели достижения заданного уровня освоения компетенций)		
	<u>знать</u>	<u>уметь</u>	<u>владеть</u>
способность решать стандартные задачи профессиональной деятельности на основе информационной и библиографической культуры с применением информационно-коммуникационных технологий и с учетом основных требований информационной безопасности ОПК-1	Знать: современные методы и методики ручной и автоматизированной обработки данных психологических исследований; признаки ситуаций, в которых целесообразно использовать тот или иной метод обработки и представления данных. З-(ОПК-1)	Уметь: самостоятельно выдвигать логически обоснованные и статистически проверяемые гипотезы и корректно применять адекватные математические методы; оценивать с профессиональных позиций различные ситуации психологической практики и подбирать или разрабатывать строгие схемы их описания; анализировать математические модели психологических явлений, выделяя их достоинства и ограничения; психологически корректно ин-	Владеть: базовыми навыками работы с одним из типов современных компьютеров, коммуникаторов, с техническими средствами для регистрации и хранения информации различного типа; навыками самостоятельного использования прикладного программного обеспечения для решения общепрофессиональных задач: поиск научной информации в электронных базах данных, подготовка презентаций, редактирование

		терпретировать результаты ручной и автоматизированной обработки и использовать получаемые данные для решения исследовательских задач; самостоятельно работать со справочной литературой по математической статистике, автоматической обработке данных и моделированию психических процессов. У-(ОПК-1)	звуковых, графических и видеофайлов, организация телекоммуникации, компьютерное тестирование знаний и др. В-(ОПК-1)
способность к проведению стандартного прикладного исследования в определённой области психологии ПК-8	Знать: процедуру, стратегию, методологию и методику проведения стандартных прикладных психологических исследований. З-(ПК-8)	Уметь: проектировать и реализовывать стандартное прикладное исследование в конкретной области психологии. У-(ПК-8)	Владеть: навыками организации исследования, приёмами и методами сбора эмпирической информации, способами обработки и интерпретации полученных результатов. В-(ПК-8)

3. Место дисциплины в структуре образовательной программы.

Б1.Б.22. Экспериментальная психология является дисциплиной базовой части Блока 1 учебного плана и изучается студентами четвертого курса в седьмом и восьмом семестрах очной формы обучения (полный срок обучения).

4. Объем дисциплины в зачетных единицах с указанием количества академических часов, выделенных на контактную работу обучающихся с преподавателем (по видам учебных занятий) и на самостоятельную работу обучающихся

Дисциплина предполагает изучение 10 тем.

Общая трудоемкость дисциплины составляет 6 зачетных единиц (216 часов).

№	Форма обучения	семестр	Общая трудоемкость		В том числе контактная работа с преподавателем				сам. работа	вид контроля
			в з.е.	в часах	всего	лекции	семинары, ПЗ	кур.раб/контр. раб		
1	Очная	7	3	108	54	20	34		54	зачет
		8	3	108	54	20	34		54	зачет с оценкой
2	Очно-заочная	7	3	108	42	18	24		66	зачет
		8	3	108	38	14	24		70	зачет с оценкой
3	Заочная	9	5	180	28	10	18		152	
		10	1	36	4				32	зачет с оценкой

5. Содержание дисциплины, структурированное по темам (разделам) с указанием отведённого на них количества академических часов и видов учебных занятий

Очная форма обучения

Наименование разделов и тем	Всего учебных занятий (час)	Контактная работа обучающихся с преподавателем: (час)				контроль	Самостоятельная работа (час)	Формируемые компетенции
		всего	занятия лекционного типа	занятия семинарского (практического) типа	курсовое проектирование			
7 семестр								
Раздел I. Характеристика экспериментального метода и его специфика								
Тема № 1. Теоретическое и эмпирическое знание в психологии	14	8	6	2			6	З-(ОПК-1) У-(ОПК-1) В-(ОПК-1) З-(ПК-8) У-(ПК-8) В-(ПК-8)
Тема № 2. Характеристика экспериментального метода и его специфика.	12	6	2	4			6	З-(ОПК-1) У-(ОПК-1) В-(ОПК-1) З-(ПК-8) У-(ПК-8) В-(ПК-8)
Тема № 3. Эксперимент как метод проверки причинно-следственных связей.	12	6	2	4			6	З-(ОПК-1) У-(ОПК-1) В-(ОПК-1) З-(ПК-8) У-(ПК-8) В-(ПК-8)
Тема № 4. Особенности планирования и построение моделей эксперимента.	12	6	2	4			6	З-(ОПК-1) У-(ОПК-1) В-(ОПК-1) З-(ПК-8) У-(ПК-8) В-(ПК-8)
Тема № 5. Доэкспериментальные планы.	12	6	2	4			6	З-(ОПК-1) У-(ОПК-1) В-(ОПК-1) З-(ПК-8) У-(ПК-8) В-(ПК-8)
Тема № 6. Экспериментальные планы.	12	6	2	4			6	З-(ОПК-1) У-(ОПК-1) В-(ОПК-1) З-(ПК-8) У-(ПК-8) В-(ПК-8)
Тема № 7. Квазиэкспериментальные планы	12	6	2	4			6	З-(ОПК-1) У-(ОПК-1) В-(ОПК-1) З-(ПК-8) У-(ПК-8) В-(ПК-8)
Тема № 8. Корреляционное исследование	12	6	2	4			6	З-(ОПК-1) У-(ОПК-1) В-(ОПК-1) З-(ПК-8) У-(ПК-8) В-(ПК-8)
Зачет	10	4				4	6	
Всего за семестр	108	54	20	30		4	54	
8 семестр								
Раздел II. Прикладные проблемы психологического эксперимента								
Тема № 9. Проведение эксперимента.	58	30	10	20			28	З-(ОПК-1) У-(ОПК-1) В-(ОПК-1)

								З-(ПК-8) У-(ПК-8) В-(ПК-8)
Тема № 10. Обобщение и интерпретация результатов эксперимента.	40	20	10	10			20	З-(ОПК-1) У-(ОПК-1) В-(ОПК-1) З-(ПК-8) У-(ПК-8) В-(ПК-8)
Зачет с оценкой	10	4					4	6
Всего за семестр	108	54	20	30			4	54
Итого	216	108	40	60			8	108

Очно-заочная форма обучения

Наименование разделов и тем	Всего учебных занятий (час)	Контактная работа обучающихся с преподавателем: (час)				контроль	Самостоятельная работа (час)	Формируемые компетенции
		всего	занятия лекционного типа	занятия семинарского (практического) типа	курсовое проектирование			
7 семестр								
Раздел I. Характеристика экспериментального метода и его специфика								
Тема № 1. Теоретическое и эмпирическое знание в психологии	14	8	6	2			6	З-(ОПК-1) У-(ОПК-1) В-(ОПК-1) З-(ПК-8) У-(ПК-8) В-(ПК-8)
Тема № 2. Характеристика экспериментального метода и его специфика.	12	6	2	4			6	З-(ОПК-1) У-(ОПК-1) В-(ОПК-1) З-(ПК-8) У-(ПК-8) В-(ПК-8)
Тема № 3. Эксперимент как метод проверки причинно-следственных связей.	12	6	2	4			6	З-(ОПК-1) У-(ОПК-1) В-(ОПК-1) З-(ПК-8) У-(ПК-8) В-(ПК-8)
Тема № 4. Особенности планирования и построение моделей эксперимента.	60	18	8	10			42	З-(ОПК-1) У-(ОПК-1) В-(ОПК-1) З-(ПК-8) У-(ПК-8) В-(ПК-8)
Тема № 5. Доэкспериментальные планы.								З-(ОПК-1) У-(ОПК-1) В-(ОПК-1) З-(ПК-8) У-(ПК-8) В-(ПК-8)
Тема № 6. Экспериментальные планы.								З-(ОПК-1) У-(ОПК-1) В-(ОПК-1) З-(ПК-8) У-(ПК-8) В-(ПК-8)
Тема № 7. Квазиэкспериментальные планы								З-(ОПК-1) У-(ОПК-1)

								В-(ОПК-1) З-(ПК-8) У-(ПК-8) В-(ПК-8)
Тема № 8. Корреляционное исследование								З-(ОПК-1) У-(ОПК-1) В-(ОПК-1) З-(ПК-8) У-(ПК-8) В-(ПК-8)
Зачет	10	4					4	6
Всего за семестр	108	42	18	20			4	66
8 семестр								
Раздел II. Прикладные проблемы психологического эксперимента								
Тема № 9. Проведение эксперимента.	58	18	8	10				З-(ОПК-1) У-(ОПК-1) В-(ОПК-1) З-(ПК-8) У-(ПК-8) В-(ПК-8)
Тема № 10. Обобщение и интерпретация результатов эксперимента.	40	16	6	10				З-(ОПК-1) У-(ОПК-1) В-(ОПК-1) З-(ПК-8) У-(ПК-8) В-(ПК-8)
Зачет с оценкой	10	4					4	6
Всего за семестр	108	38	14	20			4	70
Итого	216	80	32	40			8	136

Заочная форма обучения

Наименование разделов и тем	Всего учебных занятий (час)	Контактная работа обучающихся с преподавателем: (час)				контроль	Самостоятельная работа (час)	Формируемые компетенции
		всего	занятия лекционного типа	занятия семинарского (практического) типа	курсовое проектирование			
9 семестр								
Раздел I. Характеристика экспериментального метода и его специфика								
Тема № 1. Теоретическое и эмпирическое знание в психологии	42	6	2	4			36	З-(ОПК-1) У-(ОПК-1) В-(ОПК-1) З-(ПК-8) У-(ПК-8) В-(ПК-8)
Тема № 2. Характеристика экспериментального метода и его специфика.								З-(ОПК-1) У-(ОПК-1) В-(ОПК-1) З-(ПК-8) У-(ПК-8) В-(ПК-8)
Тема № 3. Эксперимент как метод проверки причинно-следственных связей.								З-(ОПК-1) У-(ОПК-1) В-(ОПК-1) З-(ПК-8) У-(ПК-8) В-(ПК-8)

Тема № 4. Особенности планирования и построение моделей эксперимента.								З-(ОПК-1) У-(ОПК-1) В-(ОПК-1) З-(ПК-8) У-(ПК-8) В-(ПК-8)
Тема № 5. Доэкспериментальные планы.								З-(ОПК-1) У-(ОПК-1) В-(ОПК-1) З-(ПК-8) У-(ПК-8) В-(ПК-8)
Тема № 6. Экспериментальные планы.	66	8	4	4			58	З-(ОПК-1) У-(ОПК-1) В-(ОПК-1) З-(ПК-8) У-(ПК-8) В-(ПК-8)
Тема № 7. Квазиэкспериментальные планы								З-(ОПК-1) У-(ОПК-1) В-(ОПК-1) З-(ПК-8) У-(ПК-8) В-(ПК-8)
Тема № 8. Корреляционное исследование								З-(ОПК-1) У-(ОПК-1) В-(ОПК-1) З-(ПК-8) У-(ПК-8) В-(ПК-8)
Раздел II. Прикладные проблемы психологического эксперимента								
Тема № 9. Проведение эксперимента.	50	8	2	6			42	З-(ОПК-1) У-(ОПК-1) В-(ОПК-1) З-(ПК-8) У-(ПК-8) В-(ПК-8)
Тема № 10. Обобщение и интерпретация результатов эксперимента.	22	6	2	4			16	З-(ОПК-1) У-(ОПК-1) В-(ОПК-1) З-(ПК-8) У-(ПК-8) В-(ПК-8)
Всего за семестр	180	28	10	18			152	
10 семестр								
Зачет с оценкой	36	4					4	32
Всего за семестр	36	4					4	32
Итого	216	32	10	18			4	184

5.1. Краткое содержание учебной дисциплины

Раздел I. Характеристика экспериментального метода и его специфика.

Тема № 1. Теоретическое и эмпирическое знание в психологии

Предмет, задачи и структура экспериментальной психологии. Проблемы экспериментальной психологии. Основные научные работы по экспериментальной психологии.

Методология науки – общие понятия. Общая характеристика психологического исследования. Научное знание, его структура и принципы построения. Классификация методов психологического исследования. Неэкспериментальные психологические методы. Этические принципы проведения исследований на человеке (АРА, 1973).

Тема № 2. Эксперимент как метод проверки причинно-следственных связей

Эксперимент как метод проверки гипотез о причинно-следственных связях. Признаки и особенности экспериментального метода. Теоретическое, эмпирическое и практическое исследования. Признаки эмпирического метода: чувственное наблюдение, воз-

действие, план, гипотеза, контроль. Экспериментальные наблюдения. Опыты. Независимые и зависимые переменные.

Экспериментальное общение. Экспериментатор: его личность и деятельность. Испытуемый: его деятельность в эксперименте. Личность испытуемого и ситуация эксперимента.

Тема № 3. Характеристика экспериментального метода и его специфика

Общая характеристика экспериментального метода в психологии. Виды экспериментов. Истинный, реальный эксперименты и эксперимент полного соответствия. Основные фазы эксперимента. Валидность. Виды валидности: внутренняя и внешняя валидность, конструктивная валидность, валидность статистического вывода. Факторы угрожающие внутренней и внешней валидности.

Тема № 4. Особенности планирования и построение моделей эксперимента

Планирование и моделирование эксперимента: общие понятия. Методические приемы планирования и построения эксперимента. Выбор схемы или модели эксперимента. Понятие рандомизация. Репрезентативность выборки. Эквивалентные группы. Операционализация понятий. Обоснование необходимого числа опытов.

Изучение планирования, проведения, анализа исследований уникальных экспериментов ведущих психологов-практиков отечественной и зарубежной психологии.

Тема № 5. Доэкспериментальные планы

Основные понятия доэкспериментального плана. Исследование единичного случая. Валидность. План с предварительным и итоговым тестированием на одной группе. Валидность. Сравнение статистических групп для изучения социально-психологических процессов в реальных коллективах. Валидность плана.

Тема № 6. Экспериментальные планы

План с предварительным и итоговым тестированием и контрольной группой. Валидность плана. План Соломона для 4-х групп. План с контрольной группой и тестированием после воздействия. Статистические модели. Нестинг. Модели дисперсионного анализа. Валидность планов.

Тема № 7. Квазиэкспериментальные планы

Эксперимент по плану временных серий, проводимых в психологии обучения, в социально-психологических исследованиях. Серии временных выборок. Серии эквивалентных воздействий. План с неэквивалентной контрольной группой. Сбалансированные планы. План с контрольными выборками. "Лоскутные" планы. Специфика проведения исследования с использованием планов *ex post facto*, их валидность.

Тема № 8 Корреляционное исследование.

Специфика проведения психологического исследования с использованием корреляционных планов. Основные корреляционные планы. Планирование корреляционного исследования. Особенности организации и интерпретации результатов. Анализ валидности результатов корреляционного исследования.

Раздел II. Прикладные проблемы методологии и методики психологического эксперимента

Тема № 9. Проведение эксперимента

Накопление и дальнейшая обработка информации, полученной в эксперименте. Алгоритм действий психолога по контролю за объективностью получаемой информации. Введение протоколов эксперимента.

Экспериментальное исследование мотивации, внимания в ходе обучения специалистов. Экспериментальное исследование физических нагрузок при оценке сенсорно-моторных функций операторов. Социально-психологическое исследование межличностных отношений в учебных коллективах: экспериментальное изучение механизма идентификации.

Подготовка к проведению экспериментов в полулабораторных условиях учебной группы. Формулирование проблемы, цели эксперимента. Операционализация понятий. Выдвижение гипотез. Определение независимой и зависимой переменных.

Тема № 10. Обобщение и интерпретация результатов

Первичные статистические обработки: составление таблиц, перекрестная группировка данных, графическое отображение данных (гистограммы, графики, полигоны частот). Алгоритм действий по первичной математической обработке. Содержание ошибки 1-го рода и ошибки 2-го рода, обобщение по отношению к объектам, условия исследования, влияние экспериментатора. Варианты интерпретации результатов эксперимента, форму представления результатов эксперимента (на примерах конкретных исследований).

Требования к оформлению научной статьи. Правила подготовки рукописи для публикации (на примере рукописи, представляемой в «Психологический журнал»).

6. Перечень учебно-методического обеспечения для самостоятельной работы обучающихся по дисциплине.

Одним из основных видов деятельности студента является самостоятельная работа, которая включает в себя изучение лекционного материала, учебников и учебных пособий, первоисточников, подготовку сообщений, выступления на групповых занятиях, выполнение заданий преподавателя.

Методика самостоятельной работы предварительно разъясняется преподавателем и в последующем может уточняться с учетом индивидуальных особенностей студентов. Время и место самостоятельной работы выбираются студентами по своему усмотрению с учетом рекомендаций преподавателя.

Самостоятельную работу над дисциплиной следует начинать с изучения программы, которая содержит основные требования к знаниям, умениям и навыкам обучающихся. Обязательно следует вспомнить рекомендации преподавателя, данные в ходе установочных занятий. Затем – приступить к изучению отдельных разделов и тем в порядке, предусмотренном программой.

Получив представление об основном содержании раздела, темы, необходимо изучить материал с помощью учебника. Целесообразно составить краткий конспект или схему, отображающую смысл и связи основных понятий данного раздела и включенных в него тем. Затем, как показывает опыт, полезно изучить выдержки из первоисточников. При желании можно составить их краткий конспект. Обязательно следует записывать возникшие вопросы, на которые не удалось ответить самостоятельно.

В период самостоятельной работы по освоению дисциплины студенты по каждой теме учебно-тематического плана должны изучать тексты учебников и учебных пособий; работать со словарями и справочниками, учебными пособиями, готовить доклады и сообщения к семинарскому или практическому занятию; решать учебно-профессиональные задачи к практическому занятию; готовить материалы к «интеллектуальным разминкам» и «мозговым штурмам», ответы на контрольные вопросы; проводить аналитическую обработку текста (аннотирование, рецензирование, реферирование и др.).

6.1. Общие рекомендации по изучению литературы.

1) Всю учебную литературу желательно изучать «под конспект». Чтение литературы, не сопровождаемое конспектированием, даже пусть самым кратким – бесполезная работа. Цель написания конспекта по дисциплине – сформировать навыки по поиску, отбору, анализу и формулированию учебного материала.

2) Написание конспекта должно быть творческим – нужно не переписывать текст из источников, но пытаться кратко излагать своими словами содержание ответа, при этом максимально его структурируя и используя символы и условные обозначения. Копирование и заучивание неосмысленного текста трудоемко и по большому счету не имеет большой познавательной и практической ценности.

3) При написании конспекта используется тетрадь, поля в которой обязательны. Страницы нумеруются, каждый новый вопрос начинается с нового листа, для каждого экзаменационного вопроса отводится 1-2 страницы конспекта. На полях размещается вся вспомогательная информация – ссылки, вопросы, условные обозначения и т.д.

4) В идеале должен получиться полный конспект по программе дисциплины, с выделенными определениями, узловыми пунктами, примерами, неясными моментами, проставленными на полях вопросами.

5) При работе над конспектом обязательно выявляются и отмечаются трудные для самостоятельного изучения вопросы, с которыми уместно обратиться к преподавателю при посещении установочных лекций и консультаций, либо в индивидуальном порядке.

6) При чтении учебной и научной литературы всегда следить за точным и полным пониманием значения терминов и содержания понятий, используемых в тексте. Всегда следует уточнять значения по словарям или энциклопедиям, при необходимости записывать.

6.2. Примерная тематика вопросов для самостоятельной работы

1. Структура и особенности теоретического знания
2. Методы теоретического исследования.
3. Историко-психологические предпосылки становления экспериментального метода.
4. Признаки эмпирического метода: наблюдение, воздействие, план, гипотеза, контроль.
5. Сущность и специфика психологического эксперимента.
6. Эксперимент как взаимодействие экспериментатора и испытуемых.
7. Экспериментатор, его личность и деятельность в эксперименте.
8. Деятельность испытуемых в эксперименте.
9. Валидность экспериментального исследования.
10. Зависимые и независимые переменные.
11. Дополнительные и побочные переменные.
12. Отношения между переменными.
13. Контроль переменных в эксперименте.
14. Планирование и моделирование в эксперименте: общие понятия.
15. Экспериментальная выборка и стратегии её формирования.
16. Факторы угрожающие внутренней и внешней валидности эксперимента.
17. Приемы планирования и построения эксперимента.
18. Исследование единичного случая.
19. План с предварительным и итоговым тестированием.
20. Сравнение статистических групп.
21. План с предварительным и итоговым тестированием и контрольной группой.
22. План Соломона для 4-х групп. План с контрольной группой и тестированием после воздействия.
23. Сущность и особенности квазиэксперимента в психологии.

24. Эксперимент по плану временных серий. Серии временных выборок. Серии эквивалентных воздействий.
25. План с неэквивалентной контрольной группой. Сбалансированные планы. План с контрольными выборками. "Лоскутные" планы.
26. Планы ex post facto.
27. Сущность и возможности корреляционного исследования.
28. Основные переменные в корреляционном исследовании и их взаимодействие.
29. Планирование корреляционного исследования.
30. Виды корреляционных исследований и их особенности.
31. Измерение в психологии.
32. Логика вывода.
33. Контролирование артефактов
34. Проблемы, связанные с рандомизированными экспериментами. Дифференциальный отсев. Анализ нарушения непрерывности регрессии.

7. Фонд оценочных средств для проведения текущего контроля и промежуточной аттестации обучающихся по дисциплине.

Паспорт фонда оценочных средств

№	Формируемые компетенции	Планируемые результаты обучения (показатели достижения заданного уровня освоения компетенций)	ФОС для текущего контроля	ФОС для промежуточной аттестации
1.	способность решать стандартные задачи профессиональной деятельности на основе информационной и библиографической культуры с применением информационно-коммуникационных технологий и с учетом основных требований информационной безопасности ОПК-1	<p>Владеть: базовыми навыками работы с одним из типов современных компьютеров, коммуникаторов, с техническими средствами для регистрации и хранения информации различного типа; навыками самостоятельного использования прикладного программного обеспечения для решения общепрофессиональных задач: поиск научной информации в электронных базах данных, подготовка презентаций, редактирование звуковых, графических и видеофайлов, организация телекоммуникации, компьютерное тестирование знаний и др.</p> <p>В-(ОПК-1)</p>	Практическое задание	Вопросы к зачету
		<p>Уметь: самостоятельно выдвигать логически обоснованные и статистически проверяемые гипотезы и корректно применять адекватные математические методы; оценивать с профессиональных позиций различные ситуации психологической практики и подбирать или разрабатывать строгие схемы их описания; анализировать математические модели психологических явлений, выделяя их достоинства и ограничения; психологически корректно интерпретировать результаты ручной и автоматизированной обработки и ис-</p>	Реферат/Эссе	

		<p>пользовать получаемые данные для решения исследовательских задач; самостоятельно работать со справочной литературой по математической статистике, автоматической обработке данных и моделированию психических процессов.</p> <p>У-(ОПК-1)</p>		
		<p>Знать: современные методы и методики ручной и автоматизированной обработки данных психологических исследований; признаки ситуаций, в которых целесообразно использовать тот или иной метод обработки и представления данных.</p> <p>З-(ОПК-1)</p>	Тест/Контрольная работа	
2.	<p>способность к проведению стандартного прикладного исследования в определённой области психологии</p> <p>ПК-8</p>	<p>Владеть: навыками организации исследования, приёмами и методами сбора эмпирической информации, способами обработки и интерпретации полученных результатов.</p> <p>В-(ПК-8)</p>	Практическое задание	Вопросы к зачету
		<p>Уметь: проектировать и реализовывать стандартное прикладное исследование в конкретной области психологии.</p> <p>У-(ПК-8)</p>	Реферат/Эссе	
		<p>Знать: процедуру, стратегию, методологию и методику проведения стандартных прикладных психологических исследований.</p> <p>З-(ПК-8)</p>	Тест/Контрольная работа	

Описание показателей и критериев оценивания компетенций на различных этапах их формирования, описание шкал оценивания

Формируемые компетенции	Планируемые результаты обучения (показатели достижения заданного уровня освоения компетенций)	Критерии оценивания результатов обучения			
		2	3	4	5
<p>способность решать стандартные задачи профессиональной деятельности на основе информационной и библиографической культуры с применением информацион-</p>	<p>Владеть: базовыми навыками работы с одним из типов современных компьютеров, коммуникаторов, с техническими средствами для регистрации и хранения информации различного типа; навыками само-</p>	<p>Не владеет базовыми навыками работы с одним из типов современных компьютеров, коммуникаторов, с техническими средствами для регистрации и хранения информации различного типа;</p>	<p>Частично владеет базовыми навыками работы с одним из типов современных компьютеров, коммуникаторов, с техническими средствами для регистрации и хранения информации различного типа; навыками само-</p>	<p>Владеет базовыми навыками работы с одним из типов современных компьютеров, коммуникаторов, с техническими средствами для регистрации и хранения информации различного типа; навыками самостоятельного</p>	<p>Свободно владеет базовыми навыками работы с одним из типов современных компьютеров, коммуникаторов, с техническими средствами для регистрации и хранения информации раз-</p>

<p>но-коммуникационных технологий и с учетом основных требований информационной безопасности ОПК-1</p>	<p>стоятельного использования прикладного программного обеспечения для решения общепрофессиональных задач: поиск научной информации в электронных базах данных, подготовка презентаций, редактирование звуковых, графических и видеофайлов, организация телекоммуникации, компьютерное тестирование знаний и др. В-(ОПК-1)</p>	<p>навыками самостоятельного использования прикладного программного обеспечения для решения общепрофессиональных задач: поиск научной информации в электронных базах данных, подготовка презентаций, редактирование звуковых, графических и видеофайлов, организация телекоммуникации, компьютерное тестирование знаний и др.</p>	<p>стоятельного использования прикладного программного обеспечения для решения общепрофессиональных задач: поиск научной информации в электронных базах данных, подготовка презентаций, редактирование звуковых, графических и видеофайлов, организация телекоммуникации, компьютерное тестирование знаний и др.</p>	<p>использования прикладного программного обеспечения для решения общепрофессиональных задач: поиск научной информации в электронных базах данных, подготовка презентаций, редактирование звуковых, графических и видеофайлов, организация телекоммуникации, компьютерное тестирование знаний и др.</p>	<p>личного типа; навыками самостоятельного использования прикладного программного обеспечения для решения общепрофессиональных задач: поиск научной информации в электронных базах данных, подготовка презентаций, редактирование звуковых, графических и видеофайлов, организация телекоммуникации, компьютерное тестирование знаний и др.</p>
	<p>Уметь: самостоятельно выдвигать логически обоснованные и статистически проверяемые гипотезы и корректно применять адекватные математические методы; оценивать с профессиональных позиций различные ситуации психологической практики и подбирать или разрабатывать строгие схемы их описания; анализировать математические модели психологических явлений, выделяя их достоинства и ограничения; психологически корректно интерпретировать результаты ручной и автоматизированной об-</p>	<p>Не умеет самостоятельно выдвигать логически обоснованные и статистически проверяемые гипотезы и корректно применять адекватные математические методы; оценивать с профессиональных позиций различные ситуации психологической практики и подбирать или разрабатывать строгие схемы их описания; анализировать математические модели психологических явлений, выделяя их достоинства и ограничения; психологически корректно</p>	<p>Частично умеет самостоятельно выдвигать логически обоснованные и статистически проверяемые гипотезы и корректно применять адекватные математические методы; оценивать с профессиональных позиций различные ситуации психологической практики и подбирать или разрабатывать строгие схемы их описания; анализировать математические модели психологических явлений, выделяя их достоинства и ограничения; психологически корректно интерпретировать результаты ручной и автоматизированной об-</p>	<p>Умеет самостоятельно выдвигать логически обоснованные и статистически проверяемые гипотезы и корректно применять адекватные математические методы; оценивать с профессиональных позиций различные ситуации психологической практики и подбирать или разрабатывать строгие схемы их описания; анализировать математические модели психологических явлений, выделяя их достоинства и ограничения; психологически корректно интерпретировать результаты ручной и автоматизированной об-</p>	<p>Свободно умеет самостоятельно выдвигать логически обоснованные и статистически проверяемые гипотезы и корректно применять адекватные математические методы; оценивать с профессиональных позиций различные ситуации психологической практики и подбирать или разрабатывать строгие схемы их описания; анализировать математические модели психологических явлений, выделяя их достоинства и ограничения; психологиче-</p>

	<p>работки и использовать полученные данные для решения исследовательских задач; самостоятельно работать со справочной литературой по математической статистике, автоматической обработке данных и моделированию психических процессов.</p> <p>У-(ОПК-1)</p>	<p>интерпретировать результаты ручной и автоматизированной обработки и использовать полученные данные для решения исследовательских задач; самостоятельно работать со справочной литературой по математической статистике, автоматической обработке данных и моделированию психических процессов.</p>	<p>работки и использовать полученные данные для решения исследовательских задач; самостоятельно работать со справочной литературой по математической статистике, автоматической обработке данных и моделированию психических процессов.</p>	<p>работки и использовать полученные данные для решения исследовательских задач; самостоятельно работать со справочной литературой по математической статистике, автоматической обработке данных и моделированию психических процессов.</p>	<p>ски корректно интерпретировать результаты ручной и автоматизированной обработки и использовать полученные данные для решения исследовательских задач; самостоятельно работать со справочной литературой по математической статистике, автоматической обработке данных и моделированию психических процессов.</p>
	<p>Знать:</p> <p>современные методы и методики ручной и автоматизированной обработки данных психологических исследований; признаки ситуаций, в которых целесообразно использовать тот или иной метод обработки и представления данных.</p> <p>З-(ОПК-1)</p>	<p>Не знает современных методов и методики ручной и автоматизированной обработки данных психологических исследований; признаки ситуаций, в которых целесообразно использовать тот или иной метод обработки и представления данных.</p>	<p>Частично знает современных методов и методики ручной и автоматизированной обработки данных психологических исследований; признаки ситуаций, в которых целесообразно использовать тот или иной метод обработки и представления данных.</p>	<p>Знает современных методов и методики ручной и автоматизированной обработки данных психологических исследований; признаки ситуаций, в которых целесообразно использовать тот или иной метод обработки и представления данных.</p>	<p>Отлично знает современных методов и методики ручной и автоматизированной обработки данных психологических исследований; признаки ситуаций, в которых целесообразно использовать тот или иной метод обработки и представления данных.</p>
<p>способность к проведению стандартного прикладного исследования в определённой области психологии</p> <p>ПК-8</p>	<p>Владеть:</p> <p>навыками организации исследования, приёмами и методами сбора эмпирической информации, способами обработки и интерпретации полученных результатов.</p> <p>В-(ПК-8)</p>	<p>Не владеет навыками организации исследования, приёмами и методами сбора эмпирической информации, способами обработки и интерпретации полученных результатов.</p>	<p>Частично владеет навыками организации исследования, приёмами и методами сбора эмпирической информации, способами обработки и интерпретации полученных результатов.</p>	<p>Владеет навыками организации исследования, приёмами и методами сбора эмпирической информации, способами обработки и интерпретации полученных результатов.</p>	<p>Свободно владеет навыками организации исследования, приёмами и методами сбора эмпирической информации, способами обработки и интерпретации полученных результатов.</p>
	<p>Уметь:</p> <p>проектировать и реализовывать</p>	<p>Не умеет проектировать и реализовывать</p>	<p>Частично умеет проектировать и реализовывать</p>	<p>Умеет проектировать и реализовывать</p>	<p>Свободно умеет проектировать</p>

	стандартное прикладное исследование в конкретной области психологии. У-(ПК-8)	вать стандартное прикладное исследование в конкретной области психологии	стандартное прикладное исследование в конкретной области психологии	стандартное прикладное исследование в конкретной области психологии	и реализовывать стандартное прикладное исследование в конкретной области психологии
	Знать: процедуру, стратегию, методологию и методику проведения стандартных прикладных психологических исследований. З-(ПК-8)	Не знает процедуру, стратегию, методологию и методику проведения стандартных прикладных психологических исследований.	Частично знает процедуру, стратегию, методологию и методику проведения стандартных прикладных психологических исследований.	Знает процедуру, стратегию, методологию и методику проведения стандартных прикладных психологических исследований.	Отлично знает процедуру, стратегию, методологию и методику проведения стандартных прикладных психологических исследований.

7.1 ФОС для проведения текущего контроля.

7.1.1. Задания для оценки знаний

Контрольная работа по дисциплине

Время контрольной работы – 20 минут.

З-(ОПК-1), З-(ПК-8)

Примерные задания на контрольную работу

Задание 1. При помощи статистического критерия, определите эффективность проведения экспериментальной работы, если были получены следующие результаты тестирования:

Результаты до эксперимента	16	22	18	29	15	21	17	12	31	28	16	22	28
Результаты после эксперимента	32	17	12	31	28	16	22	28	27	15	14	18	18

Задание № 2

При помощи корреляционного анализа определите эффективность проведения экспериментальной работы, если были получены следующие результаты

Результаты до эксперимента	16	22	18	29	15	21	17	12	31	28	15	18	19
Результаты после эксперимента	32	37	34	40	32	35	41	26	45	42	31	35	37

Задание № 3

При помощи статистического критерия определите эффективность проведения экспериментальной работы, если были получены следующие результаты

Результаты до эксперимента	26	20	19	22	15	26	37	22	14	16	17	15	25
----------------------------	----	----	----	----	----	----	----	----	----	----	----	----	----

Результаты после эксперимента	31	39	28	25	27	27	43	31	35	25	26	31	42
-------------------------------	----	----	----	----	----	----	----	----	----	----	----	----	----

Задание № 4

При помощи корреляционного анализа определите эффективность проведения экспериментальной работы, если были получены следующие результаты

Результаты до эксперимента	126	120	160	122	150	126	137	122	114	128	140
Результаты после эксперимента	145	150	161	148	154	144	144	140	123	145	142

Задание № 5

При помощи корреляционного анализа определите эффективность проведения экспериментальной работы, если были получены следующие результаты

Результаты до эксперимента	12	22	16	14	21	26	17	22	11	10	19	21	24	25
Результаты после эксперимента	15	35	18	17	24	24	10	29	17	22	19	20	23	33

Ответы на задачи

1. $t_3 = 0,4$ Результаты незначимы
2. $t_3 = 0,86$ результаты значимы
3. $t_3 = 4,08$ Результаты значимы
4. $r = 0,96$ результаты значимы
5. $r = 0,54$ результаты малозначимы

Критерии оценки (в баллах):

- 5 баллов выставляется студенту, если удалось правильно решить три задания.
- 4 балла выставляется студенту, если удалось решить два задания.
- 3 балла выставляется студенту, если удалось правильно решить одно задание.
- 2 балла выставляется, если студент не решил ни одного задания.

Примеры тестовых заданий

3-(ОПК-1), 3-(ПК-8)

ТЕСТОВОЕ ЗАДАНИЕ 1

1. К основным структурным элементам экспериментального метода относятся:
 - а) задача, планирование, организация исследования, интерпретация результатов;
 - б) гипотеза, планирование, тестирование, выводы;
 - в) социальная (научная) потребность, гипотеза, проведение эксперимента, подтверждение гипотезы.
2. Основными методами психологического исследования являются:
 - а) тестовый метод и эксперимент;
 - б) наблюдение и эксперимент;

в) эксперимент и беседа.

3. К какой категории относится следующее суждение: "Эксперимент наиболее приближенный к теории (гипотезе), где мерой приближения является операциональная валидность – это:

- а) идеальный эксперимент;
- б) реальный эксперимент;
- в) эксперимент полного соответствия.

4. К основным принципам экспериментальной психологии относятся:

- а) принцип объективности, взаимосвязи явлений и принцип развития;
- б) принцип самостоятельности, воспроизводимости результатов и последовательности;
- в) принцип целостности, иерархичности и относительности.

5. Сущностью экспериментального метода является:

- а) наблюдение за испытуемым в период работы с ним в специально созданных экспериментальных условиях;
- б) тестирование объекта исследования с целью получения определенной информации в ходе эксперимента;
- в) моделирование изучаемых психических явлений, воздействие на модель независимыми переменными с целью измерения зависимых переменных.

6. К основным формам экспериментального исследования относятся:

- а) идеальный эксперимент, эксперимент полного соответствия;
- б) лабораторный и естественный эксперимент;
- в) реальный эксперимент, моделирование.

7. К какой категории относится следующее суждение: "Эксперимент, как исследование в реальных условиях, где мерой приближения к реальности является внутренняя валидность – это:

- а) идеальный эксперимент;
- б) реальный эксперимент.
- в) эксперимент полного соответствия.

8. Какое высказывание характеризует понятие "телеологический" подход в исследовании?

- а) в основу кладется представление о поведении человека как целесообразном акте;
- б) в основу деятельности индивида положено представление о его реактивном поведении;
- в) в основу поведения человека положено представление о ситуационных действиях индивида, основанных на условном рефлексе.

9. Какое высказывание характеризует понятие "каузальный" подход в исследовании?

- а) в основу кладется представление о поведении человека как целесообразном акте;
- б) в основу деятельности индивида положено представление о его реактивном поведении;
- в) в основу поведения человека положено представление о ситуационных действиях индивида, основанных на условном рефлексе.

10. Сущностью экспериментальной гипотезы является:

- а) научно доказанная система фактов;
- б) система научных догадок, основанная на косвенных эмпирических и теоретических сведениях;
- в) концептуальная схема проведения эксперимента.

11. К какому способу контроля внешних переменных в ходе эксперимента относится следующее суждение: "Применение экспериментального воздействия в форме реальной переменной или плацебо, при условии, что форма воздействия известна третьему наблюдателю при полном или частичном неведении экспериментатора и испытуемого..."?

- а) двойной слепой метод;
- б) создание константных условий;
- в) контрбалансировка.

12. Рандомизация это стратегия формирования выборки, которая определяется как:

- а) распределение эквивалентных пар;
- б) соответствие структуры выборки структуре популяции;
- в) случайное распределение.

13. Какое суждение относится к определению понятия "независимая переменная"?

- а) система экспериментальных воздействий, которая является причиной определенного экспериментального эффекта;
- б) система психологических переменных, которые регистрируются в ходе эксперимента;
- в) система внешних факторов, влияющих на эффект эксперимента и являющаяся причиной артефактов.

14. К какому типу экспериментальных переменных относятся "дополнительные" и "побочные" переменные?

- а) независимые переменные;
- б) зависимые переменные;
- в) внешние переменные.

15. К какому типу выборки испытуемых относится следующее суждение: "Выборка испытуемых, исследуемые характеристики которой идентичны экспериментальной выборке – это ..."?

- а) репрезентативная выборка;
- б) контрольная выборка;
- в) эквивалентная выборка.

16. Попарный отбор это стратегия формирования выборки, которая определяется как:

- а) распределение эквивалентных пар;
- б) привлечение реальных коллективов;
- в) распределение эквивалентных пар случайным образом.

17. Репрезентативное моделирование выборки это стратегия формирования выборки, которая определяется как:

- а) распределение эквивалентных пар;
- б) соответствие структуры выборки структуре популяции;
- в) случайным образом из различных соц. страт формируется выборка.

18. К какой категории относится следующее суждение: "Экспериментальное воспроизведение реальной ситуации, где мерой приближения к реальности является внешняя валидность – это ..."?

- а) идеальный эксперимент;
- б) реальный эксперимент;
- в) эксперимент полного соответствия.

19. К какому способу контроля внешних переменных в ходе эксперимента относится следующее суждение: "Исключение внешних переменных в условиях лабораторного эксперимента – это ..."?

- а) элиминация;
- б) балансировка;
- в) двойной слепой метод.

20. В первую очередь контрольная группа применяется

- а) для проверки причинно-следственной связи эффектов в эксперименте;
- б) для обеспечения внешней валидности эксперимента;
- в) для обеспечения внутренней валидности эксперимента.

21. Приближенное моделирование выборки – это стратегия формирования выборки, которая определяется как:

- а) привлечение реальных коллективов;
- б) распределение эквивалентных пар случайным образом;
- в) приближенная представленность в выборке.

22. К какому способу контроля внешних переменных в ходе эксперимента относится следующее суждение: «Исключение индивидуального влияния испытуемых на ход эксперимента вследствие их случайного распределения по режимам исследования – это ..."?

- а) балансировка;
- б) рандомизация;
- в) двойной слепой метод.

23. Метод «двойной слепой опыт» применяется для

- а) контроля эффекта ожиданий экспериментатора (эффекта Пигмалиона)
- б) контроля эффекта ожиданий испытуемых (эффекта плацебо)
- в) контроля влияния эффектов Пигмалиона и плацебо.

24. Сущность эксперимента в

- а) проведении исследований в специально созданных управляемых условиях в целях проверки гипотезы о причинно-следственной связи;
- б) основной метод современного естествознания;
- в) активный и опосредованный метод.

25. Какое суждение относится к определению понятия "зависимая переменная"?

- а) система экспериментальных воздействий, которая является причиной определенного экспериментального эффекта;
- б) эффект, который регистрируется в ходе эксперимента;
- в) система внешних факторов, влияющих на эффект эксперимента и являющаяся причиной артефактов.

26. К какому типу выборки испытуемых относится следующее суждение: "Выборка испытуемых, на которую не направлено воздействие независимой переменной..."?

- а) репрезентативная выборка;
- б) экспериментальная выборка;
- в) контрольная выборка.

27. К какому типу выборки испытуемых относится следующее суждение: "Выборка испытуемых, на которую направлено воздействие НП ..."?

- а) экспериментальная выборка;

- б) контрольная выборка;
- в) эквивалентная выборка.

28. Контрбалансировка – это

- а) прием контроля дополнительной переменной, когда эксперимент включает несколько серий;
- б) метод рандомизации экспериментальных групп;
- в) метод формирования экспериментальной выборки.

29. Какие методы отбора и распределения испытуемых по экспериментальным группам имеют наибольшую валидность

- а) попарный отбор;
- б) рандомизация;
- в) привлечение реальных групп.

30. Какие источники артефактов позволяет контролировать план Соломона в первую очередь

- а) эффект взаимодействия первого тестирования и экспериментального воздействия;
- б) влияние эффектов естественного развития;
- в) фоновые воздействия на зависимую переменную.

31. Какие переменные относятся к разряду контролируемых

- а) гендерные характеристики;
- б) интеллектуальные способности;
- в) темпераментальные характеристики.

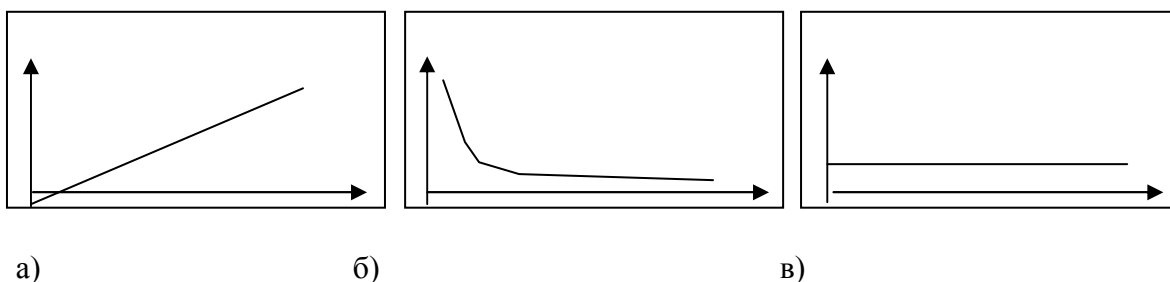
32. К факторам, влияющим на внутреннюю валидность эксперимента, относятся:

- | | | |
|---|--|---|
| а) | б) | в) |
| фон; | состав групп; | отсев испытуемых; |
| статистическая регрессия; | отсев испытуемых; | взаимодействие состава групп с естественным развитием; |
| взаимодействие отбора с естественным развитием; | взаимодействие состава групп с естественным развитием; | реактивный эффект или эффект взаимодействия тестирований; |
| реактивный эффект или эффект взаимодействия тестирований; | фон; | эффект взаимодействия состава групп и экспериментального воздействия. |

33. К факторам, влияющим на внешнюю валидность эксперимента, относятся:

- | | | |
|---|---|---|
| а) | б) | в) |
| эффект тестирования; | взаимодействие тестирования и экспериментального воздействия; | естественное развитие |
| статистическая регрессия; | взаимодействие состава групп и экспериментального воздействия; | инструментальная погрешность; |
| отбор испытуемых | взаимная интерференция экспериментальных воздействий; | отсев испытуемых; |
| реактивный эффект или эффект взаимодействия тестирований. | условия организации эксперимента, вызывающие реакцию испытуемых на эксперимент; | взаимодействие отбора с естественным развитием. |

34. На каком рисунке изображено отсутствие взаимосвязи между переменными?



**Таблица
правильных ответов на контрольные задания по дисциплине**

1	А	18	В
2	Б	19	А
3	А	20	А
4	А	21	В
5	В	22	Б
6	Б	23	В
7	Б	24	А
8	А	25	Б
9	Б	26	В
10	Б	27	А
11	А	28	А
12	В	29	А
13	А	30	А
14	В	31	А
15	В	32	Б
16	А	33	Б
17	Б	34	В

ТЕСТОВОЕ ЗАДАНИЕ 2

1. К факторам, влияющим на внутреннюю валидность эксперимента, относятся:

- | | | |
|--|--|--|
| <p>а)</p> <ul style="list-style-type: none"> • естественное развитие; • эффект тестирования; • инструментальная погрешность; • статистическая регрессия; | <p>б)</p> <ul style="list-style-type: none"> • естественное развитие; • эффект тестирования; • инструментальная погрешность; • условия организации эксперимента, вызывающие реакцию испытуемых на эксперимент; | <p>в)</p> <ul style="list-style-type: none"> • естественное развитие; • эффект тестирования; • инструментальная погрешность; • взаимная интерференция экспериментальных воздействий. |
|--|--|--|

2. К какому типу выборки испытуемых относится следующее суждение: «Выборка испытуемых, исследуемые характеристики которой идентичны экспериментальной выборке – это ...»?

- а) репрезентативная выборка;
 б) контрольная выборка;
 в) эквивалентная выборка.

3. Попарный отбор это стратегия формирования выборки, которая определяется как:
- распределение эквивалентных пар;
 - привлечение реальных коллективов;
 - распределение эквивалентных пар случайным образом.
4. Репрезентативное моделирование выборки это стратегия формирования выборки, которая определяется как:
- распределение эквивалентных пар;
 - соответствие структуры выборки структуре популяции;
 - случайным образом из различных соц. страт формируется выборка.
5. К какой категории относится следующее суждение: "Экспериментальное воспроизведение реальной ситуации, где мерой приближения к реальности является внешняя валидность – это ..."?
- идеальный эксперимент;
 - реальный эксперимент;
 - эксперимент полного соответствия.
6. К какому способу контроля внешних переменных в ходе эксперимента относится следующее суждение: "Исключение внешних переменных в условиях лабораторного эксперимента – это ..."?
- элиминация;
 - балансировка;
 - двойной слепой метод.
7. В первую очередь контрольная группа применяется
- для проверки причинно-следственной связи эффектов в эксперименте;
 - для обеспечения внешней валидности эксперимента;
 - для обеспечения внутренней валидности эксперимента.
8. Приближенное моделирование выборки – это стратегия формирования выборки, которая определяется как:
- привлечение реальных коллективов;
 - распределение эквивалентных пар случайным образом;
 - приближенная представленность в выборке.
9. К какому способу контроля внешних переменных в ходе эксперимента относится следующее суждение: «Исключение индивидуального влияния испытуемых на ход эксперимента вследствие их случайного распределения по режимам исследования – это ..."?
- балансировка;
 - рандомизация;
 - двойной слепой метод.
10. Стратометрический отбор это стратегия формирования выборки, которая определяется как:
- смещение выборки при использовании добровольцев или принуждение к участию;
 - приближенная представленность в выборке;
 - не верны оба ответа.
11. К факторам, влияющим на внешнюю валидность эксперимента, относятся:
- | | | |
|----|---------------------------------|---------------------|
| а) | б) | в) |
| | • взаимодействие тестирования и | • естественное раз- |

- эффект тестирования; экспериментального воздействия; витие
- статистическая регрессия; • взаимодействие состава групп и экспериментального воздействия; • инструментальная погрешность;
- отбор испытуемых • взаимная интерференция экспериментальных воздействий; • отсев испытуемых;
- реактивный эффект или эффект взаимодействия тестирований. • условия организации эксперимента, вызывающие реакцию испытуемых на эксперимент; • взаимодействие отбора с естественным развитием.

12. Метод «двойной слепой опыт» применяется для

- а) контроля эффекта ожиданий экспериментатора (эффекта Пигмалиона)
- б) контроля эффекта ожиданий испытуемых (эффекта плацебо)
- в) контроля влияния обоих эффектов (Пигмалиона и плацебо)

13. К какому способу контроля внешних переменных в ходе эксперимента относится следующее суждение: "Создание постоянных условий и стандартность проведения эксперимента по месту и времени – это ..."?

- а) контрбалансировка;
- б) балансировка;
- в) не верны оба ответа.

14. Сущность эксперимента в

- а) проведении исследований в специально созданных управляемых условиях в целях проверки гипотезы о причинно-следственной связи;
- б) основной метод современного естествознания;
- в) активный и опосредованный метод.

15. Какое суждение относится к определению понятия "зависимая переменная"?

- а) система экспериментальных воздействий, которая является причиной определенного экспериментального эффекта;
- б) эффект, который регистрируется в ходе эксперимента;
- в) система внешних факторов, влияющих на эффект эксперимента и являющаяся причиной артефактов.

16. К какому типу выборки испытуемых относится следующее суждение: "Выборка испытуемых, на которую не направлено воздействие независимой переменной..."?

- а) репрезентативная выборка;
- б) экспериментальная выборка;
- в) контрольная выборка.

17. Зачем нужны процедуры балансировки

- а) балансировка нужна, если нельзя идентифицировать внешнюю переменную;
- б) балансировка нужна, если можно идентифицировать внешнюю переменную и применить специальный алгоритм для ее контроля;
- в) верны оба ответа.

18. К какому типу выборки испытуемых относится следующее суждение: "Выборка испытуемых, на которую направлено воздействие НП ..."?

- а) экспериментальная выборка;
- б) контрольная выборка;

в) эквивалентная выборка.

19. Контрбалансировка – это

- а) прием контроля дополнительной переменной, когда эксперимент включает несколько серий;
- б) метод рандомизации экспериментальных групп;
- в) метод формирования экспериментальной выборки.

20. Какие методы отбора и распределения испытуемых по экспериментальным группам имеют наибольшую валидность

- а) попарный отбор;
- б) рандомизация;
- в) привлечение реальных групп.

21. Какие источники артефактов позволяет контролировать план Соломона в первую очередь

- а) эффект взаимодействия первого тестирования и экспериментального воздействия;
- б) влияние эффектов естественного развития;
- в) фоновые воздействия на зависимую переменную.

22. Чем квазиэксперимент отличается от эксперимента

- а) нет процедуры рандомизации;
- б) параллельный контроль с участием контрольной группы заменен сравнением результатов многократного тестирования группы до и после воздействия;
- в) оба ответа верны

23. Как поступают при отрицательном результате эксперимента

- а) выдвигаются новые гипотезы
- б) обосновывается необходимость нового эксперимента на расширенной выборке с использованием модифицированного экспериментального плана
- в) верны оба ответа

24. Привлечение реальных групп это стратегия формирования выборки, которая определяется как:

- а) смещение выборки при использовании добровольцев или принуждение к участию;
- б) оба ответа не верны;
- в) распределение эквивалентных пар случайным образом.

25. Что ограничивает перенос выводов эксперимента на генеральную совокупность

- а) особенности выборки
- б) содержание эксперимента
- в) верны оба ответа

26. Каковы особенности многомерного эксперимента

- а) многомерный эксперимент проводится для изучения влияния многих НП на одну ЗП
- б) в многомерном эксперименте надо выявить связи между каждой парой НП – ЗП
- в) верны оба ответа

27. Когда прибегают к методу случайного выбора или рандомизации

- а) когда выборка, из которой мы формируем экспериментальную и контрольную группы достаточно велика
- б) когда проводится эксперимент по факторному плану
- в) верны оба ответа

28. Попарный отбор с последующей рандомизацией это стратегия формирования выборки, которая определяется как:

- а) распределение эквивалентных пар;
- б) случайное распределение;
- в) распределение эквивалентных пар случайным образом.

29. К какому способу контроля внешних переменных в ходе эксперимента относится следующее суждение: "Последовательное применение нескольких серий эксперимента с изменением порядка предъявления заданий в разных группах – это ..."?

- а) двойной слепой метод;
- б) создание константных условий;
- в) контрбалансировка.

30. К факторам, влияющим на внутреннюю валидность эксперимента, относятся:

- | | | |
|---|--|--|
| а) | б) | в) |
| <ul style="list-style-type: none">• состав групп;• отсев испытуемых;• взаимодействие состава групп с естественным развитием;• фон; | <ul style="list-style-type: none">• фон;• статистическая регрессия;• взаимодействие отбора с естественным развитием;• реактивный эффект или эффект взаимодействия тестирований; | <ul style="list-style-type: none">• отсев испытуемых;• взаимодействие состава групп с естественным развитием;• реактивный эффект или эффект взаимодействия тестирований;• эффект взаимодействия состава групп и экспериментального воздействия. |

31. К какому способу контроля внешних переменных в ходе эксперимента относится следующее суждение: "Создание контрольной выборки, находящейся в таких же условиях, что и экспериментальная..."?

- а) рандомизация;
- б) создание константных условий;
- в) балансировка.

32. Под экспериментальной психологией понимается:

- а) отрасль психологии, имеющая свой особый предмет изучения, который заключается в исследовании психических явлений;
- б) совокупность психологических знаний, которые выявляются путем эксперимента;
- в) система частных методов и методик, при помощи которых изучаются психические явления.

33. К какому типу выборки испытуемых относится следующее суждение: "Выборка испытуемых, отражающая качественные и количественные характеристики генеральной совокупности..."

- а) репрезентативная выборка;
- б) экспериментальная выборка;
- в) эквивалентная выборка.

34. Какое суждение относится к определению понятия "внешняя переменная"?

- а) система экспериментальных воздействий, которая является причиной определенного экспериментального эффекта;
- б) система психологических переменных, которые регистрируются в ходе эксперимента;
- в) система внешних факторов, влияющих на эффект эксперимента и являющаяся причиной артефактов.

**Таблица
правильных ответов на контрольные задания по дисциплине**

Вопросы	Ответы	Вопросы	Ответы
1	А	18	А
2	В	19	А
3	А	20	А
4	Б	21	А
5	В	22	В
6	А	23	В
7	А	24	Б
8	В	25	В
9	Б	26	В
10	В	27	А
11	Б	28	В
12	В	29	В
13	В	30	А
14	А	31	В
15	Б	32	Б
16	В	33	А
17	В	34	В

Критерии оценки теста:

Количество ошибок	Оценка
0-1	Отлично
1-3	Хорошо
3-7	Удовлетворительно
более 7-ми ошибок	Неудовлетворительно

7.1.2. Задания для оценки умений

Тематика рефератов, докладов:

У-(ОПК-1), В-(ПК-8)

Тема № 2. Эксперимент как метод проверки причинно-следственных связей

1. Основные историко-научные события оформления экспериментальной психологии в научную дисциплину.
2. Эксперимент как метод проверки гипотез о причинно-следственных связях.
3. Признаки и особенности экспериментального метода.
4. Теоретическое, эмпирическое и практическое исследования.
5. Признаки эмпирического метода.
6. Чувственное наблюдение.
7. Экспериментальное воздействие.
8. План эксперимента.

9. Гипотеза эксперимента.
10. Контроль эксперимента.
11. Экспериментальные наблюдения.
12. Независимые и зависимые переменные в эксперименте.

Тема №3. Характеристика экспериментального метода и его специфика.

1. Общая характеристика экспериментального метода в психологии.
2. Виды экспериментов.
3. Истинный, реальный эксперименты и эксперимент полного соответствия.
4. Основные этапы экспериментальной работы.
5. Валидность эксперимента и способы ее повышения.
6. Виды валидности в эксперименте.
7. Факторы угрожающие внутренней и внешней валидности.
8. Признаки причинно-следственной связи в эксперименте.

Тема №4. Особенности планирования и построение моделей эксперимента

1. Способы планирования и моделирования эксперимента в психологии.
2. Методические приемы планирования и построения эксперимента.
3. Схемы или модели эксперимента.
4. Рандомизация как способ построения экспериментальной и контрольной групп.
5. Репрезентативность экспериментальной выборки.
6. Эквивалентные группы и способы их формирования.
7. Операционализация основных понятий в эксперименте.
8. Способы обоснования необходимого числа опытов.
9. Исследования экспериментов ведущих психологов-практиков отечественной психологии.
10. Исследования экспериментов ведущих психологов-практиков зарубежной психологии.

Тема №5. Доэкспериментальные планы

1. История зарождения доэкспериментального плана в психологии.
2. Основные понятия доэкспериментального плана.
3. Исследование единичного случая.
4. Валидность экспериментов в доэкспериментальных планах.
5. План с предварительным и итоговым тестированием на одной группе.
6. Валидность результатов экспериментов по плану с предварительным и итоговым тестированием на одной группе.
7. Сравнение статистических групп для изучения социально-психологических процессов в реальных коллективах.
8. Валидность плана сравнение статистических групп.

Тема №6. Экспериментальные планы

1. План с предварительным и итоговым тестированием и контрольной группой.
2. Валидность плана с предварительным и итоговым тестированием и контрольной группой.
3. Сущность плана Соломона для 4-х групп.
4. Особенности плана с контрольной группой и тестированием после воздействия.
5. Статистические экспериментальные модели.
6. Модели дисперсионного анализа.

7. Валидность планов экспериментальных планов.

Тема №7. Квазиэкспериментальные планы

1. Сущность эксперимента по плану временных серий, проводимых в психологии обучения, в социально-психологических исследованиях.
2. Серии временных выборок.
3. Серии эквивалентных воздействий в экспериментальной работе.
4. План с неэквивалентной контрольной группой.
5. Сбалансированные экспериментальные планы.
6. План с контрольными выборками.
7. «Лоскутные» экспериментальные планы.
8. Специфика проведения исследования с использованием планов *ex post facto*.
9. Валидность планов *ex post facto*.

Тема №8. Корреляционное исследование.

1. Психологические исследования с использованием корреляционных планов.
2. Основные корреляционные планы.
3. Планирование корреляционного исследования.
4. Особенности организации и интерпретации результатов корреляционного исследования.
5. Анализ валидности результатов корреляционного исследования.
6. Применение планов «временных серий».

Тема №9. Проведение эксперимента

1. Способы накопления и дальнейшая обработка информации, полученной в эксперименте.
2. Алгоритм действий психолога по контролю за объективностью получаемой информации.
3. Содержание протоколов эксперимента и способы их ведения.
4. Экспериментальное исследование мотивации, внимания в ходе обучения специалистов.
5. Экспериментальное исследование физических нагрузок при оценке сенсорно-моторных функций операторов.
6. Социально-психологическое исследование межличностных отношений в учебных коллективах: экспериментальное изучение механизма идентификации.
7. Этапы подготовки к проведению экспериментов в полулабораторных условиях.
8. Формулирование проблемы, цели эксперимента.
9. Операционализация понятий в эксперименте.
10. Выдвижение экспериментальных гипотез.
11. Определение независимой и зависимой переменных в эксперименте.

Тема №10. Обобщение и интерпретация результатов

1. Первичные статистические обработки:
2. Принципы составления таблиц, перекрестная группировка данных.
3. Графические способы представления данных.
4. Алгоритм действий первичной статистической обработки результатов эксперимента.
5. Содержание ошибки 1-го рода и ошибки 2-го рода, обобщение по отношению к объектам, условия исследования, влияние экспериментатора.
6. Способы интерпретации результатов эксперимента.
7. Форма представления результатов эксперимента.

8. Требования к оформлению научной статьи.
9. Правила подготовки рукописи для публикации.

Критерии оценки учебных действий обучающихся (выступление с докладом, реферат по обсуждаемому вопросу)

Оценка	Характеристики ответа обучающегося
Отлично	обучающийся глубоко и всесторонне усвоил проблему; - уверенно, логично, последовательно и грамотно его излагает; - опираясь на знания основной и дополнительной литературы, тесно привязывает усвоенные научные положения с практической деятельностью; - умело обосновывает и аргументирует выдвигаемые им идеи; - делает выводы и обобщения.
Хорошо	обучающийся твердо усвоил тему, грамотно и по существу излагает ее, опираясь на знания основной литературы; - не допускает существенных неточностей; - увязывает усвоенные знания с практической деятельностью; - аргументирует научные положения; - делает выводы и обобщения.
Удовлетворительно	тема раскрыта недостаточно четко и полно, то есть Обучающийся освоил проблему, по существу излагает ее, опираясь на знания только основной литературы; - допускает несущественные ошибки и неточности; - испытывает затруднения в практическом применении психологических знаний; - слабо аргументирует научные положения; - затрудняется в формулировании выводов и обобщений.
Неудовлетворительно	обучающийся не усвоил значительной части проблемы; - допускает существенные ошибки и неточности при рассмотрении ее; - испытывает трудности в практическом применении знаний; - не может аргументировать научные положения; - не формулирует выводов и обобщений.

Темы эссе по дисциплине

У-(ОПК-1), В-(ПК-8)

1. Объект и предмет экспериментальной психологии.
2. Основные принципы, категории и понятия экспериментальной психологии.
3. Области применения экспериментальной психологии.
4. Основные задачи экспериментальной психологии.
5. Научная экспериментальная психология.
6. Этические и правовые основы в экспериментальной психологии.
7. Законы и закономерности в экспериментальной психологии.
8. Отрасли экспериментальной психологии.
9. Место экспериментальной психологии в системе психологической науки.
10. Сущность проведения экспериментальной работы.
11. Области практического использования результатов экспериментальной психологии.
12. Принципы экспериментальной психологии.
13. Этапы развития экспериментальной психологии.
14. Психологический инструментарий в эксперимента.

Критерии оценки (в баллах):

- 5 баллов выставляется студенту, если он рассмотрел проблему досконально.
- 4 балла выставляется студенту, если проблема рассмотрена с небольшими неточностями.
- 3 балла выставляется студенту, если он рассмотрел проблему не в полной мере.
- 2 балла выставляется студенту, если он подошёл к проблеме поверхностно с неточностями в изложении.

7.1.3. Задания для оценки владений, навыков

Темы практических занятий

В-(ОПК-1), В-(ПК-8)

Задания к лекции 1.

1. Раскройте структуру и особенности теоретического знания.
2. Перечислите методы теоретического исследования.
3. Историко-психологические предпосылки становления экспериментального метода.
4. Перечислите признаки эмпирического метода.
5. Основные критерии научности знания.

Задания к лекции 2.

1. Раскройте сущность и специфику психологического эксперимента.
2. Особенности эксперимента, как взаимодействие экспериментатора и испытуемых.
3. Особенности экспериментатора и его личности и деятельность в эксперименте.
4. Деятельность испытуемых в эксперименте.
5. Специфика психологической науки и практики.

Задания к лекции 3.

1. Способы достижения валидности экспериментального исследования.
2. Взаимосвязь зависимых и независимых переменных в эксперименте.
3. Дополнительные и побочные переменные.
4. Отношения между переменными.
5. Контроль в эксперименте дополнительных и побочных переменных.

Задания к лекции 4.

1. Основные этапы планирования и моделирования эксперимента.
2. Способы и стратегии формирования экспериментальной выборки.
3. Контроль факторов угрожающих внутренней и внешней валидности эксперимента.
4. Приемы планирования и построения эксперимента.

Задания к лекции 5.

1. Содержание и специфика доэкспериментальных планов.
2. Доэкспериментальные методы экспериментальной психологии.
3. План исследования единичного случая.
4. План эксперимента с предварительным и итоговым тестированием.
5. Эксперимент по плану «сравнение статистических групп».

Задания к лекции 6.

1. План с предварительным и итоговым тестированием и контрольной группой.
2. План Соломона для 4-х групп.

3. План с контрольной группой и тестированием после воздействия.
4. Способы контроля валидности в плане Соломона для 4-х групп.
5. Способы контроля валидности в плане с контрольной группой и тестированием после воздействия.

Задания к лекции 7.

1. Сущность и особенности квазиэксперимента в психологии.
2. Эксперимент по плану временных серий.
3. Серии временных выборок.
4. Серии эквивалентных воздействий.
5. План с неэквивалентной контрольной группой.
6. Сбалансированные экспериментальные планы.
7. План с контрольными выборками.
8. «Лоскутные» планы в психологии.
9. Способы контроля валидности в плане с контрольными выборками.
10. Планы ex post facto в психологии.

Задания к лекции 8.

1. Сущность и возможности корреляционного исследования.
2. Основные переменные в корреляционном исследовании и их взаимодействие.
3. Планирование корреляционного исследования.
4. Виды корреляционных исследований и их особенности.

Задания к лекции 9.

1. Измерение в психологии.
2. Логика вывода.
3. Контролирование артефактов
4. Проблемы, связанные с рандомизированными экспериментами.
5. Дифференциальный отсев.
6. Анализ нарушения непрерывности регрессии.

Задания к лекции 10.

1. Экспериментальные исследование действий и движения.
2. Экспериментальные исследования продуктов деятельности.
3. Исследование произвольных реакций.
4. Исследование поведения.

Критерии оценки учебных действий обучающихся на практических занятиях

Оценка	Характеристики ответа студента
Отлично	Обучающийся самостоятельно и правильно решил учебно-профессиональную задачу, уверенно, логично, последовательно и аргументировано излагал свое решение.
Хорошо	Обучающийся самостоятельно и в основном правильно решил учебно-профессиональную задачу, уверенно, логично, последовательно и аргументировано излагал свое решение.
Удовлетворительно	Обучающийся в основном решил учебно-профессиональную задачу, допустил несущественные ошибки, слабо аргументировал свое решение.
Неудовлетворительно	Обучающийся не решил учебно-профессиональную задачу.

7.2 ФОС для проведения промежуточной аттестации.

7.2.1. Задания для подготовки к зачёту

Перечень вопросов

З-(ОПК-1),У-(ОПК-1), В-(ОПК-1), З-(ПК-8), У-(ПК-8), В-(ПК-8)

1. Предмет, задачи и структура экспериментальной психологии.
2. Наука, как особый способ деятельности человеческого общества.
3. Основные общенаучные исследовательские методы
4. Структура и особенности теоретического знания
5. Методы теоретического исследования.
6. Историко-психологические предпосылки становления экспериментального метода.
7. Признаки эмпирического метода: наблюдение, воздействие, план, гипотеза, контроль.
8. Теория психологического эксперимента
9. Психология психологического эксперимента
10. Сущность и специфика психологического эксперимента.
11. Эксперимент как взаимодействие экспериментатора и испытуемых.
12. Экспериментатор и его личность и деятельность в эксперименте.
13. Деятельность испытуемых в эксперименте.
14. Виды экспериментов и их взаимосвязь.
15. Система переменных величин в эксперименте.
16. Отношения между переменными.
17. Основные этапы экспериментально исследования.
18. Валидность экспериментального исследования.
19. Зависимые и независимые переменные.
20. Дополнительные и побочные переменные.
21. Отношения между переменными.
22. Контроль переменных в эксперименте.
23. Планирование и моделирование в эксперименте.
24. Экспериментальная выборка и стратегии её формирования.
25. Факторы угрожающие внутренней и внешней валидности эксперимента.
26. Приемы планирования и построения эксперимента.
27. Исследование единичного случая.
28. План с предварительным и итоговым тестированием.
29. Сравнение статистических групп.
30. План с предварительным и итоговым тестированием и контрольной группой.
31. План Соломона для 4-х групп. План с контрольной группой и тестированием после воздействия.
32. Сущность и особенности квазиэксперимента в психологии.
33. Эксперимент по плану временных серий. Серии временных выборок. Серии эквивалентных воздействий.
34. План с неэквивалентной контрольной группой. Сбалансированные планы. План с контрольными выборками. "Лоскутные" планы.
35. Планы ex post facto.
36. Сущность и возможности корреляционного исследования.
37. Основные переменные в корреляционном исследовании и их взаимодействие.

38. Планирование корреляционного исследования.
39. Виды корреляционных исследований и их особенности.

Уровни и критерии итоговой оценки результатов освоения дисциплины

	Критерии оценивания	Итоговая оценка
Уровень 1. Недостаточный	Незнание значительной части программного материала, неумение даже с помощью преподавателя сформулировать правильные ответы на задаваемые вопросы, невыполнение практических заданий	Неудовлетворительно/незачтено
Уровень 2. Базовый	Знание только основного материала, допустимы неточности в ответе на вопросы, нарушение логической последовательности в изложении программного материала, затруднения при решении практических задач	Удовлетворительно/зачтено
Уровень 3. Повышенный	Твердые знания программного материала, допустимые несущественные неточности при ответе на вопросы, нарушение логической последовательности в изложении программного материала, затруднения при решении практических задач	Хорошо/зачтено
Уровень 4. Продвинутый	Глубокое освоение программного материала, логически стройное его изложение, умение связать теорию с возможностью ее применения на практике, свободное решение задач и обоснование принятого решения	Отлично/зачтено

7.2.2. Задания для подготовки к зачёту с оценкой

Перечень вопросов

З-(ОПК-1), У-(ОПК-1), В-(ОПК-1), З-(ПК-8), У-(ПК-8), В-(ПК-8)

1. Накопление и обработка информации в ходе эксперимента.
2. Контроль объективности метода.
3. Определение темы и объектно-предметной области эксперимента
4. Выбор экспериментальной модели
5. Обоснование экспериментальных переменных
6. Выдвижение рабочих гипотез эксперимента.
7. Подбор психодиагностических методик.
8. Расчет выборочной совокупности.
9. Контроль за изменениями зависимой и независимыми экспериментальными переменными.
10. Накопление информации в ходе эксперимента. Ведение протоколов эксперимента.
11. Методы и способы обобщения эмпирических данных. Формализация данных.
12. Качественная и количественная обработка данных.
13. Анализ и представление результатов психологического исследования.
14. Интерпретация и обсуждение результатов. Выводы.
15. Определение репрезентативности результатов эксперимента
16. Ошибки 1-го рода и ошибки 2-го рода.
17. Методы и способы представления эмпирических данных.
18. Анализ причинно-следственных связей.

19. Графическое представление распределения и взаимосвязи экспериментальных переменных.
20. Экспериментальные исследования психомоторики.
21. Исследование действий и деятельности.
22. Исследование продуктов деятельности.
23. Исследование поведения.
24. Качественное знание в количественном оценивании.
25. Психологические теории тестов.
26. Идеографический подход в исследовании.
27. Номотетический подход в исследовании.
28. Методология научного вывода.
29. Измерение в психологии.
30. Контролирование артефактов.

Уровни и критерии итоговой оценки результатов освоения дисциплины

	Критерии оценивания	Итоговая оценка
Уровень 1. Недостаточный	Незнание значительной части программного материала, неумение даже с помощью преподавателя сформулировать правильные ответы на задаваемые вопросы, невыполнение практических заданий	Неудовлетворительно/незачтено
Уровень 2. Базовый	Знание только основного материала, допустимы неточности в ответе на вопросы, нарушение логической последовательности в изложении программного материала, затруднения при решении практических задач	Удовлетворительно/зачтено
Уровень 3. Повышенный	Твердые знания программного материала, допустимы несущественные неточности при ответе на вопросы, нарушение логической последовательности в изложении программного материала, затруднения при решении практических задач	Хорошо/зачтено
Уровень 4. Продвинутый	Глубокое освоение программного материала, логически стройное его изложение, умение связать теорию с возможностью ее применения на практике, свободное решение задач и обоснование принятого решения	Отлично/зачтено

8. Перечень основной и дополнительной учебной литературы, необходимой для освоения дисциплины.

а) основная учебная литература

1. Дружинин В.Н. Экспериментальная психология: учеб. пособие для вузов. – М.: Юрайт, 2019.
2. Носс, И.Н. Экспериментальная психология: учебник и практикум для академического бакалавриата / И.Н. Носс. – М.: Издательство Юрайт, 2015. – 321 с.

б) дополнительная учебная литература

1. Марцинковская Т.Д. Общая и экспериментальная психология: учебник для студ. учреждений высш. проф. образования / Т.Д.Марцинковская, Г. В. Шукова. – М.: Издательский центр «Академия», 2013. – 368 с.
2. Шнейдер Л.Б. Экспериментальная психология. – М.: Академический Проект, 2014. – 304 с.
3. Корнилова Т.В. Экспериментальная психология: учебник. – М.: Юрайт, 2014. – 640 с.

9. Перечень ресурсов информационно-телекоммуникационной сети «интернет», необходимых для освоения дисциплины

http://window.edu.ru	Информационная система "Единое окно доступа к образовательным ресурсам"
https://openedu.ru	«Национальная платформа открытого образования» (ресурсы открытого доступа)
http://www.portal.gersen.ru	Сайт Электронной библиотеки Российского государственного педагогического университета им. А. И. Герцена «Гуманитарные технологии в социальной сфере». Раздел «Методология и наука»
http://elibrary.rsl.ru/	Сайт Российской электронной библиотеки (РГБ)
www.gumer.info	Электронная библиотека ГУМЕР. Раздел НАУКА
http://www.filosofium.ru/	Сайт Философия науки, философия для аспирантов
http://ukrlibrary.org/	Электронный каталог научной литературы
http://www.jurnal.org/	Сайт журнала научных публикаций для аспирантов и докторантов
http://www.moluch.ru/	Сайт журнала «Молодой учёный»

10. Методические указания для обучающихся по освоению дисциплины

Основными видами аудиторной работы обучающегося при изучении дисциплины являются лекции и семинарские занятия. Обучающийся не имеет права пропускать без уважительных причин аудиторные занятия, в противном случае он может быть не допущен к зачету.

На лекциях даются и разъясняются основные понятия темы, связанные с ней теоретические и практические проблемы, рекомендации для самостоятельной работы. В ходе лекции обучающийся должен внимательно слушать и конспектировать лекционный материал.

Завершают изучение наиболее важных тем учебной дисциплины семинарские занятия. Они служат для контроля подготовленности обучающегося; закрепления изученного материала; развития умения и навыков подготовки докладов, сообщений по естественнонаучной проблематике; приобретения опыта устных публичных выступлений, ведения дискуссии.

Семинару предшествует самостоятельная работа обучающегося, связанная с освоением лекционного материала и материалов, изложенных в учебниках, учебных пособиях и в рекомендованной преподавателем тематической литературе. По согласованию с преподавателем или его заданию обучающийся может готовить рефераты по отдельным темам дисциплины. Примерные темы докладов, рефератов и вопросов для обсуждения приведены в настоящих рекомендациях.

10.1. Работа на лекции.

Основу теоретического обучения обучающихся составляют лекции. Они дают систематизированные знания обучающимся о наиболее сложных и актуальных проблемах. На лекциях особое внимание уделяется не только усвоению обучающимися изучаемых проблем, но и стимулированию их активной познавательной деятельности, творческого мышления, развитию научного мировоззрения, профессионально-значимых свойств и качеств. Излагаемый материал может показаться обучающимся сложным, необычным, поскольку включает знания, почерпнутые преподавателем из различных отраслей науки, религии, истории, практики. Вот почему необходимо добросовестно и упорно работать на лекциях. Осуществляя учебные действия на лекционных занятиях, обучающиеся должны

внимательно воспринимать действия преподавателя, запоминать складывающиеся образы, мыслить, добиваться понимания изучаемого предмета.

Обучающиеся должны аккуратно вести конспект. В случае недопонимания какой-либо части предмета следует задать вопрос в установленном порядке преподавателю. В процессе работы на лекции необходимо так же выполнять в конспектах модели изучаемого предмета (рисунки, схемы, чертежи и т.д.), которые использует преподаватель.

Обучающимся, изучающим курс, рекомендуется расширять, углублять, закреплять усвоенные знания во время самостоятельной работы, особенно при подготовке к семинарским занятиям, изучать и конспектировать не только обязательную, но и дополнительную литературу.

10.2. Работа с конспектом лекций.

Просмотрите конспект сразу после занятий. Отметьте материал конспекта лекций, который вызывает затруднения для понимания. Попытайтесь найти ответы на затруднительные вопросы, используя предлагаемую литературу. Если самостоятельно не удалось разобраться в материале, сформулируйте вопросы и обратитесь на текущей консультации или на ближайшей лекции за помощью к преподавателю.

Каждую неделю отводите время для повторения пройденного материала, проверяя свои знания, умения и навыки по контрольным вопросам и тестам.

10.3. Выполнение практических работ.

По наиболее сложным проблемам учебной дисциплины проводятся практические занятия. Их главной задачей является углубление и закрепление теоретических знаний у обучающихся.

Практическое занятие проводится в соответствии с планом. В плане указываются тема, время, место, цели и задачи занятия, тема доклада и реферативного сообщения, обсуждаемые вопросы. Дается список обязательной и дополнительной литературы, рекомендованной к занятию.

Подготовка обучающихся к занятию включает:

- заблаговременное ознакомление с планом занятия;
- изучение рекомендованной литературы и конспекта лекций;
- подготовку полных и глубоких ответов по каждому вопросу, выносимому для обсуждения;
- подготовку доклада, реферата по указанию преподавателя;

При проведении практических занятий уделяется особое внимание заданиям, предполагающим не только воспроизведение обучающимися знаний, но и направленных на развитие у них творческого мышления, научного мировоззрения. Для лучшего усвоения и закрепления материала по данной дисциплине помимо конспектов лекций, обучающимся необходимо научиться работать с обязательной и дополнительной литературой. Изучение, дисциплины предполагает отслеживание публикаций в периодических изданиях и работу с INTERNET.

Целесообразно готовиться к практическим занятиям за 1-2 недели до их начала, а именно: на основе изучения рекомендованной литературы выписать в контекст основные категории и понятия по учебной дисциплине, подготовить развернутые планы ответов и краткое содержание выполненных заданий. Обучающийся должен быть готов к контрольным опросам на каждом учебном занятии. Одобряется и поощряется инициативные выступления с докладами и рефератами по темам практических занятий.

10.4. Подготовка докладов, фиксированных выступлений и рефератов.

При подготовке к докладу по теме, указанной преподавателем, обучающийся должен ознакомиться не только с основной, но и дополнительной литературой, а также с последними публикациями по этой тематике в сети Интернет. Необходимо подготовить

текст доклада и иллюстративный материал в виде презентации. Доклад должен включать введение, основную часть и заключение. На доклад отводится 10-15 минут учебного времени. Он должен быть научным, конкретным, определенным, глубоко раскрывать проблему и пути ее решения.

Рекомендации к выполнению реферата:

1. Работа выполняется на одной стороне листа формата А 4.
2. Размер шрифта 14, межстрочный интервал (одинарный).
3. Объём работы должен составлять от 10 до 15 листов (вместе с приложениями).
4. Оставляемые по краям листа поля имеют следующие размеры:
Слева - 30 мм; справа - 15 мм; сверху - 15 мм; снизу - 15 мм.
5. Содержание реферата:
 - *Титульный лист.*
 - *Содержание.*
 - *Введение.*

Введение должно включать в себя краткое обоснование актуальности темы реферата. В этой части необходимо также показать, почему данный вопрос может представлять научный интерес и какое может иметь практическое значение.

- *Основной материал.*
- *Заключение.*

Заключение - часть реферата, в которой формулируются выводы по параграфам, обращается внимание на выполнение поставленных во введении задач и целей. Заключение должно быть чётким, кратким, вытекающим из основной части.

- *Список литературы.*

6. Нумерация страниц проставляется в правом нижнем углу, начиная с введения (стр. 3). На титульном листе и содержании, номер страницы не ставится.

7. Названия разделов и подразделов в тексте должны точно соответствовать названиям, приведённым в содержании.

8. Таблицы помещаются по ходу изложения, должны иметь порядковый номер. (Например: Таблица 1, Рисунок 1, Схема 1 и т.д.).

9. В таблицах и в тексте следует укрупнять единицы измерения больших чисел в зависимости от необходимой точности.

10. Графики, рисунки, таблицы, схемы следуют после ссылки на них и располагаются симметрично относительно центра страницы.

11. В списке литературы указывается полное название источника, авторов, места издания, издательство, год выпуска и количество страниц.

10.5. Разработка электронной презентации.

Распределение тем презентации между обучающимися и консультирование их по выполнению письменной работы осуществляется также как и по реферату. Приступая к подготовке письменной работы в виде электронной презентации необходимо исходить из целей презентации и условий ее прочтения, как правило, такую работу обучающиеся представляют преподавателю на проверку по электронной почте, что исключает возможность дополнительных комментариев и пояснений к представленному материалу.

По согласованию с преподавателем, материалы презентации обучающийся может представить на CD/DVD-диске (USB флэш-диске).

Электронные презентации выполняются в программе MS PowerPoint в виде слайдов в следующем порядке:

- титульный лист с заголовком темы и автором исполнения презентации;
- план презентации (5-6 пунктов -это максимум);
- основная часть (не более 10 слайдов);
- заключение (вывод);

Общие требования к стилевому оформлению презентации:

- дизайн должен быть простым и лаконичным;
 - основная цель - читаемость, а не субъективная красота. При этом не надо впадать в другую крайность и писать на белых листах черными буквами – не у всех это получается стильно;
 - цветовая гамма должна состоять не более чем из двух-трех цветов;
 - всегда должно быть два типа слайдов: для титульных, планов и т.п. и для основного текста;
 - размер шрифта должен быть: 24–54 пункта (заголовки), 18–36 пунктов (обычный текст);
 - текст должен быть свернут до ключевых слов и фраз. Полные развернутые предложения на слайдах таких презентаций используются только при цитировании. При необходимости, в поле «Заметки к слайдам» можно привести краткие комментарии или пояснения.
 - каждый слайд должен иметь заголовок;
 - все слайды должны быть выдержаны в одном стиле;
 - на каждом слайде должно быть не более трех иллюстраций;
 - слайды должны быть пронумерованы с указанием общего количества слайдов;
 - использовать встроенные эффекты анимации можно только, когда без этого не обойтись.
- Обычно анимация используется для привлечения внимания слушателей (например, последовательное появление элементов диаграммы).
- списки на слайдах не должны включать более 5–7 элементов. Если элементов списка все-таки больше, их лучше расположить в две колонки. В таблицах не должно быть более четырех строк и четырех столбцов – в противном случае данные в таблице будут очень мелкими и трудно различимыми.

10.6. Методика работы с обучающимися с ограниченными возможностями здоровья.

В Институте созданы специальные условия для получения высшего образования по образовательным программам обучающимися с ограниченными возможностями здоровья (ОВЗ).

Для перемещения инвалидов и лиц с ограниченными возможностями здоровья созданы специальные условия для беспрепятственного доступа в учебные помещения и другие помещения, а также их пребывания в указанных помещениях с учетом особенностей психофизического развития, индивидуальных возможностей и состояния здоровья таких обучающихся.

При получении образования обучающимся с ограниченными возможностями здоровья при необходимости предоставляются бесплатно специальные учебники и учебные пособия, иная учебная литература. Также имеется возможность предоставления услуг ассистента, оказывающего обучающимся с ограниченными возможностями здоровья необходимую техническую помощь, в том числе услуг сурдопереводчиков и тифлосурдопереводчиков.

Получение доступного и качественного высшего образования лицами с ограниченными возможностями здоровья обеспечено путем создания в Институте комплекса необходимых условий обучения для данной категории обучающихся. Информация о специальных условиях, созданных для обучающихся с ограниченными возможностями здоровья, размещена на сайте Института.

Для обучения инвалидов и лиц с ОВЗ, имеющих нарушения опорно-двигательного аппарата обеспечиваются и совершенствуются материально-технические условия беспрепятственного доступа в учебные помещения, туалетные, другие помещения, условия их пребывания в указанных помещениях (наличие лифта, пандусов, поручней, расширенных дверных проемов и др.).

Для адаптации к восприятию обучающимися инвалидами и лицами с ОВЗ с нарушенным слухом справочного, учебного материала, предусмотренного образовательной программой по выбранным направлениям подготовки, обеспечиваются следующие условия: для лучшей ориентации в аудитории, применяются сигналы, оповещающие о начале и конце занятия (слово «звонок» пишется на доске); внимание слабослышащего обучающегося привлекается педагогом жестом (на плечо кладется рука, осуществляется нерезкое похлопывание); разговаривая с обучающимся, педагог смотрит на него, говорит ясно, короткими предложениями, обеспечивая возможность чтения по губам.

Компенсация затруднений речевого и интеллектуального развития слабослышащих инвалидов и лиц с ОВЗ проводится за счет: использования схем, диаграмм, рисунков, компьютерных презентаций с гиперссылками, комментирующими отдельные компоненты изображения; регулярного применения упражнений на графическое выделение существенных признаков предметов и явлений; обеспечения возможности для обучающегося получить адресную консультацию по электронной почте по мере необходимости.

Для адаптации к восприятию инвалидами и лицами с ОВЗ с нарушениями зрения справочного, учебного, просветительского материала, предусмотренного образовательной программой Института по выбранной специальности, обеспечиваются следующие условия: ведется адаптация официального сайта в сети Интернет с учетом особых потребностей инвалидов по зрению, обеспечивается наличие крупношрифтовой справочной информации о расписании учебных занятий; в начале учебного года обучающиеся несколько раз проводятся по зданию Института для запоминания месторасположения кабинетов, помещений, которыми они будут пользоваться; педагог, его собеседники, присутствующие представляются обучающимся, каждый раз называется тот, к кому педагог обращается; действия, жесты, перемещения педагога коротко и ясно комментируются; печатная информация предоставляется крупным шрифтом (от 18 пунктов), тотально озвучивается; обеспечивается необходимый уровень освещенности помещений; предоставляется возможность использовать компьютеры во время занятий и право записи объяснения на диктофон (по желанию обучающегося).

Форма проведения текущей и промежуточной аттестации для обучающихся с ОВЗ определяется преподавателем в соответствии с учебным планом. При необходимости обучающемуся с ОВЗ с учетом его индивидуальных психофизических особенностей дается возможность пройти промежуточную аттестацию устно, письменно на бумаге, письменно на компьютере, в форме тестирования и т.п., либо предоставляется дополнительное время для подготовки ответа.

11. Перечень информационных технологий, используемых при осуществлении образовательного процесса по дисциплине, включая перечень программного обеспечения и информационных справочных систем (при необходимости).

При проведении лекционных занятий по дисциплине преподаватель использует аудиовизуальные, компьютерные и мультимедийные средства обучения Института, а также демонстрационные (презентации) и наглядно-иллюстрационные (в том числе раздаточные) материалы.

Практические занятия по данной дисциплине проводятся с использованием компьютерного и мультимедийного оборудования Института, при необходимости – с привлечением полезных Интернет-ресурсов и пакетов прикладных программ.

Лицензионное программно-информационное обеспечение	Microsoft Windows (Договор № 64434/МОС4501 от 04.09.2019), Microsoft Office (Договор № 64434/МОС4501 от 04.09.2019), Google Chrome (Свободно распространяемое ПО), Kaspersky Endpoint Security (Договор №877/ЛН от 25.05.2016).
Современные профессиональные	1. Консультант+ 2. Справочная правовая система «ГАРАНТ».

базы данных	
Информационные справочные системы	<ol style="list-style-type: none"> 1. Электронная библиотечная система (ЭБС) ООО «Современные цифровые технологии» 2. https://elibrary.ru - Научная электронная библиотека eLIBRARY.RU (ресурсы открытого доступа) 3. https://www.rsl.ru - Российская Государственная Библиотека (ресурсы открытого доступа) 4. https://link.springer.com - Международная реферативная база данных научных изданий Springerlink (ресурсы открытого доступа) 5. https://zbmath.org - Международная реферативная база данных научных изданий zbMATH (ресурсы открытого доступа)

12. Описание материально-технической базы, необходимой для осуществления образовательного процесса по дисциплине.

Учебные занятия по дисциплине проводятся в специализированной аудитории, оборудованной ПК, с возможностями показа презентаций. В процессе чтения лекций, проведения семинарских и практических занятий используются наглядные пособия, комплект слайдов, видеороликов.

Применение ТСО (аудио- и видеотехники, мультимедийных средств) обеспечивает максимальную наглядность, позволяет одновременно тренировать различные виды речевой деятельности, помогает корректировать речевые навыки, способствует развитию слуховой и зрительной памяти, а также усвоению и запоминанию образцов правильной речи, совершенствованию речевых навыков.

Перечень оборудованных учебных аудиторий и специальных помещений

<p>№ 610 Кабинет психологии</p> <p>Учебная аудитория для проведения занятий лекционного типа и семинарского типа</p> <ul style="list-style-type: none"> - доска - стол преподавателя - кресло для преподавателя - комплекты учебной мебели - демонстрационное оборудование – проектор и компьютер - учебно-наглядные пособия <p>Программное обеспечение:</p> <p>Microsoft Windows (Договор № 64434/МОС4501 от 04.09.2019), Microsoft Office (Договор № 64434/МОС4501 от 04.09.2019), Google Chrome (Свободно распространяемое ПО), Kaspersky Endpoint Security (Договор №877/ЛН от 25.05.2016).</p>
<p>№ 610 Кабинет психологии</p> <p>Учебная аудитория для групповых и индивидуальных консультаций, текущего контроля и промежуточной аттестации</p> <ul style="list-style-type: none"> - доска - стол преподавателя - кресло для преподавателя - комплекты учебной мебели - демонстрационное оборудование – проектор и компьютер - учебно-наглядные пособия <p>Программное обеспечение:</p> <p>Microsoft Windows (Договор № 64434/МОС4501 от 04.09.2019), Microsoft Office (Договор № 64434/МОС4501 от 04.09.2019), Google Chrome (Свободно распространяемое ПО),</p>

<p>Kaspersky Endpoint Security (Договор №877/ЛН от 25.05.2016).</p> <p>№ 404, 511</p> <p>Помещения для самостоятельной работы</p> <ul style="list-style-type: none"> - комплекты учебной мебели - компьютерная техника с подключением к сети «Интернет» и доступом в электронную информационно-образовательную среду <p>Программное обеспечение:</p> <p>Microsoft Windows (Договор № 64434/МОС4501 от 04.09.2019), Microsoft Office (Договор № 64434/МОС4501 от 04.09.2019), Google Chrome (Свободно распространяемое ПО), Kaspersky Endpoint Security (Договор №877/ЛН от 25.05.2016), Справочно-правовая система «Гарант» (Договор №14-ПЛ/2020 от 31 октября 2019 года).</p>
<p>№ 404</p> <p>Библиотека, читальный зал с выходом в сеть Интернет</p> <ul style="list-style-type: none"> - комплекты учебной мебели; - компьютерная техника с подключением к сети «Интернет», доступом в электронную информационно-образовательную среду и электронно-библиотечную систему. <p>Программное обеспечение:</p> <p>Microsoft Windows (Договор № 64434/МОС4501 от 04.09.2019), Microsoft Office (Договор № 64434/МОС4501 от 04.09.2019), Google Chrome (Свободно распространяемое ПО), Kaspersky Endpoint Security (Договор №877/ЛН от 25.05.2016), Справочно-правовая система «Гарант» (Договор №14-ПЛ/2020 от 31 октября 2019 года).</p>
<p>№ 401</p> <p>Актный зал для проведения научно-студенческих конференций и мероприятий</p> <ul style="list-style-type: none"> - специализированные кресла для актовых залов - сцена - трибуна - экран - технические средства, служащие для представления информации большой аудитории - компьютер - демонстрационное оборудование и аудиосистема - микрофоны <p>Программное обеспечение:</p> <p>Microsoft Windows (Договор № 64434/МОС4501 от 04.09.2019), Microsoft Office (Договор № 64434/МОС4501 от 04.09.2019), Google Chrome (Свободно распространяемое ПО), Kaspersky Endpoint Security (Договор №877/ЛН от 25.05.2016).</p>
<p>№ 515</p> <p>Помещение для хранения и профилактического обслуживания учебного оборудования</p> <ul style="list-style-type: none"> - стеллажи - учебное оборудование